



PROCESO DE ADECUACIÓN DE CONTRATOS JULIO 2007 - JUNIO 2008 ANÁLISIS BANDA DE PRECIOS

Abril de 2007

En el presente informe se muestran los resultados de la aplicación de la regulación de precios sobre el proceso de adecuación anual de contratos que corresponde al período comprendido entre los meses de julio 2007 y junio 2008, dando cuenta de sus implicancias en los precios de los planes de salud y en la cartera de beneficiarios.

1. Antecedentes

En conformidad a lo dispuesto en el artículo 197 del DFL N°1, de 2005, de Salud, las Isapres podrán revisar anualmente los contratos, pudiendo modificar el precio base de los planes de salud. En todo caso, las modificaciones de precios que se apliquen deberán sujetarse a las reglas establecidas en el artículo 198 del mismo decreto.

En lo principal, estas reglas disponen lo siguiente:

- ▶ Las adecuaciones de precios se aplicarán a todos los contratos que tengan anualidad entre julio de cada año y junio del año siguiente, en este caso, el proceso de adecuación corresponde a los contratos cuya anualidad se cumpla entre los meses de julio 2007 y junio 2008.
- ▶ Antes del 31 de marzo de cada año, las isapres deberán informar a esta Superintendencia, para cada plan vigente en enero del mismo año, lo siguiente¹:
 - ⇒ el precio base expresado en UF,
 - ⇒ la variación proyectada del precio base, y
 - ⇒ la cartera de beneficiarios
- ▶ La variación proyectada del precio base de cada plan no podrá ser superior a 1,3 veces el promedio ponderado de todas ellas, ni inferior a 0,7 veces dicho promedio.
- ▶ Las isapres podrán optar por no ajustar los precios base de aquellos planes de salud en que la variación proyectada de precios sea igual o inferior a 2% dentro de la banda antes señalada.

Las reglas establecidas tienen por objetivo vincular el porcentaje de variación del precio de cada uno de los planes revisados en el procedimiento de adecuación con el promedio ponderado de las variaciones de todos ellos, buscando delimitar la dispersión de las alzas que puede existir al interior de una misma Isapre y con ello, mejorar el nivel de solidaridad entre los beneficiarios de la misma.

¹ El procedimiento de adecuación de contratos está previsto sólo para los planes individuales que se encuentren expresados en pesos o en unidades de fomento. Lo anterior, por cuanto, el precio de los planes grupales es el resultado de un proceso de negociación entre la isapre y uno o más representantes del grupo adherido al plan respectivo.

2. Proceso de Adecuación de Contratos Julio 2007 a Junio 2008

Promedios Ponderados de las Variaciones de Precios (PPV)

Cumpliendo con lo dispuesto en la Circular IF/N°14, de 2006, de la Intendencia de Fondos y Seguros Previsionales de Salud, las Isapres del sistema enviaron a esta Superintendencia la información correspondiente al promedio ponderado de las variaciones de precios proyectadas para el proceso de adecuación de contratos que se realizará entre julio de 2007 y junio de 2008.

El cuadro siguiente muestra, por una parte, el PPV proyectado por cada Isapre y las variaciones mínimas y máximas que corresponden a cada una de ellas de acuerdo con el mecanismo de cálculo previsto en la ley. Por otra parte, el cuadro muestra el PPV efectivo de cada Isapre, el cual se obtiene al ponderar las variaciones de precios que efectivamente serán aplicadas por las Isapres, mostrando las variaciones mínimas y máximas que se producirán en la práctica. La diferencia entre el PPV proyectado y el PPV efectivo se debe a que las isapres pueden ejercer la opción de no adecuar los planes cuya variación proyectada sea inferior o igual a 2%, opción que, en este caso, ha sido adoptada por las Isapres Colmena y San Lorenzo.

PPV Proyectado vs PPV Efectivo y Respectivas Bandas de Precios Proceso de Adecuación Julio 2007 – Junio 2008

| ISAPRE | VARIACIÓN MÍNIMA LEGAL | PPV PROYECTADO | VARIACIÓN MÁXIMA LEGAL | VARIACIÓN MÍNIMA EFECTIVA | PPV EFECTIVO | VARIACIÓN MÁXIMA EFECTIVA |
|----------------|------------------------------|-------------------|------------------------------|---------------------------------|-----------------|---------------------------------|
| Ferrosalud | 0,0 | 0,0 | 0,0 | 0,0 | 0,0 | 0,0 |
| Masvida | 0,0 | 0,0 | 0,0 | 0,0 | 0,0 | 0,0 |
| Colmena | 2,0 | 2,9 | 3,8 | 0,0 | 1,9 | 3,8 |
| Normédica | 2,7 | 3,8 | 4,9 | 2,7 | 3,8 | 4,9 |
| Consalud | 2,7 | 3,9 | 5,1 | 2,7 | 3,9 | 5,1 |
| ING Salud | 3,0 | 4,3 | 5,6 | 3,1 | 4,3 | 5,2 |
| Vida Tres | 3,2 | 4,5 | 5,9 | 4,5 | 4,5 | 4,5 |
| Banmédica | 3,2 | 4,5 | 5,9 | 3,6 | 4,5 | 4,9 |
| Fusat | 4,0 | 5,7 | 7,4 | 4,0 | 5,7 | 7,0 |
| | | 3,7 | | | 3,6 | |
| Río Blanco | 0,0 | 0,0 | 0,0 | 0,0 | 0,0 | 0,0 |
| Fundación | 0,0 | 0,0 | 0,0 | 0,0 | 0,0 | 0,0 |
| Cruz del Norte | 0,0 | 0,0 | 0,0 | 0,0 | 0,0 | 0,0 |
| San Lorenzo | 1,1 | 1,6 | 2,1 | 0,0 | 0,0 | 0,0 |
| Chuquicamata | 2,5 | 3,6 | 4,7 | 3,0 | 3,6 | 4,7 |
| | | 1,7 | | | 1,6 | |
| | | 3,7 | | | 3,6 | |

Las Isapres del sistema que optaron por no efectuar un proceso de adecuación de contratos durante el período comprendido entre julio de 2007 y junio de 2008, son: Ferrosalud, Masvida, Río Blanco, Fundación y Cruz del Norte².

El resto de las Isapres, salvo San Lorenzo que ejerció la opción de no adecuar precios respecto de todos sus planes, han informado alzas de precios que fluctúan entre un 2,7% y un 7,0% real.

² Si bien las Isapres Río Blanco y Cruz del Norte informaron que en este período no modificarán los precios a sus contratos, en realidad, estas Isapres no tienen planes individuales sobre los cuales aplicar alzas, debido a que la totalidad de sus planes son de tipo grupal.

La variación promedio ponderada del sistema es equivalente a 3,7% considerando las variaciones proyectadas por las isapres para cada plan de salud y sus respectivas carteras a enero de 2007. Este promedio disminuye a un 3,6% si se consideran las variaciones que serán efectivamente aplicadas y se incrementa a un 4,2% si sólo se consideran los planes que van a experimentar alzas.

Planes Afectos al Proceso de Adecuación de Precios

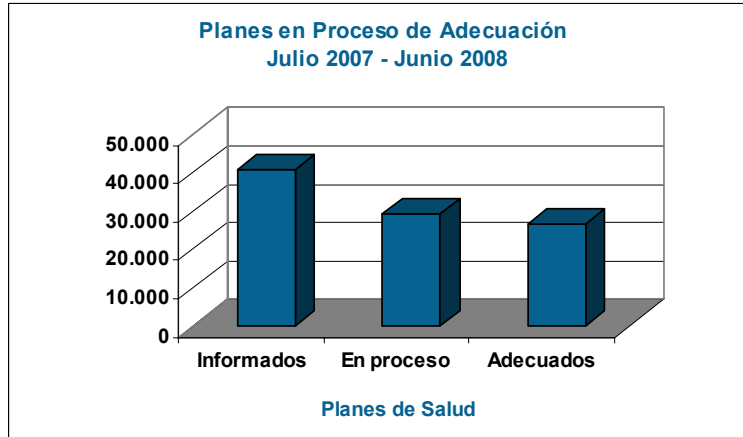
Conforme a lo dispuesto en la ley y en la Circular IF/N°14 anteriormente citada, en el procedimiento de adecuación de contratos las Isapres deben incluir todos los planes individuales que tengan, a lo menos, un cotizante con beneficios vigentes en el mes de enero de cada año, salvo aquéllos cuyo precio base se encuentre expresado en el porcentaje de la cotización legal para salud.

Con lo anterior y dando cumplimiento a las instrucciones impartidas a través de la Circular IF/N°13, de 2006, de la Intendencia de Fondos y Seguros Previsionales de Salud, las Isapres del sistema enviaron la siguiente información con respecto a los planes incluidos en el proceso de adecuación.

Proceso de Adecuación Julio 2007 - Junio 2008 Información de Planes de Salud

| Isapre | Planes Informados | Proceso de Adecuación | | Adecuados | | No Adecuados | |
|----------------|-------------------|-----------------------|--------------|---------------|--------------|--------------|--------------|
| | | Planes | % | Planes | % | Planes | % |
| Fusat | 711 | 619 | 87,1% | 619 | 100,0% | 0 | 0,0% |
| Colmena | 9.556 | 1.459 | 15,3% | 508 | 34,8% | 951 | 65,2% |
| Normédica | 717 | 622 | 86,8% | 622 | 100,0% | 0 | 0,0% |
| ING Salud | 4.814 | 4.002 | 83,1% | 4.002 | 100,0% | 0 | 0,0% |
| Vida Tres | 6.711 | 6.687 | 99,6% | 6.687 | 100,0% | 0 | 0,0% |
| Ferrosalud | 353 | 188 | 53,3% | 0 | 0,0% | 188 | 100,0% |
| Masvida | 1.652 | 1.568 | 94,9% | 0 | 0,0% | 1.568 | 100,0% |
| Banmédica | 12.276 | 11.041 | 89,9% | 11.041 | 100,0% | 0 | 0,0% |
| Consalud | 3.568 | 2.966 | 83,1% | 2.966 | 100,0% | 0 | 0,0% |
| | 40.358 | 29.152 | 72,2% | 26.445 | 90,7% | 2.707 | 9,3% |
| San Lorenzo | 22 | 9 | 40,9% | 0 | 0,0% | 9 | 100,0% |
| Chuquicamata | 41 | 8 | 19,5% | 8 | 100,0% | 0 | 0,0% |
| Río Blanco | 8 | 0 | 0,0% | 0 | 0,0% | 0 | 0,0% |
| Fundación | 152 | 97 | 63,8% | 0 | 0,0% | 97 | 100,0% |
| Cruz del Norte | 5 | 0 | 0,0% | 0 | 0,0% | 0 | 0,0% |
| | 228 | 114 | 50,0% | 8 | 7,0% | 106 | 93,0% |
| | 40.586 | 29.266 | 72,1% | 26.453 | 90,4% | 2.813 | 9,6% |

De un total de 40.586 planes de salud vigentes en enero de 2007 e informados en marzo de 2007, un 72,1% participarán en el proceso de adecuación de contratos, por cuanto, cumplen con los requisitos para ello, es decir, se trata de planes individuales expresados en pesos o en UF. No obstante lo anterior, de estos últimos, sólo el 90,4% (26.453 planes) experimentarán alzas de precios efectivas. El resto de los planes corresponden a las Isapres que no efectuarán el proceso de adecuación o forman parte de aquéllos cuya variación de precios es igual o inferior a 2% y respecto de los cuales las Isapres han ejercido la opción de no adecuarlos.



Beneficiarios Afectos al Proceso de Adecuación de Precios

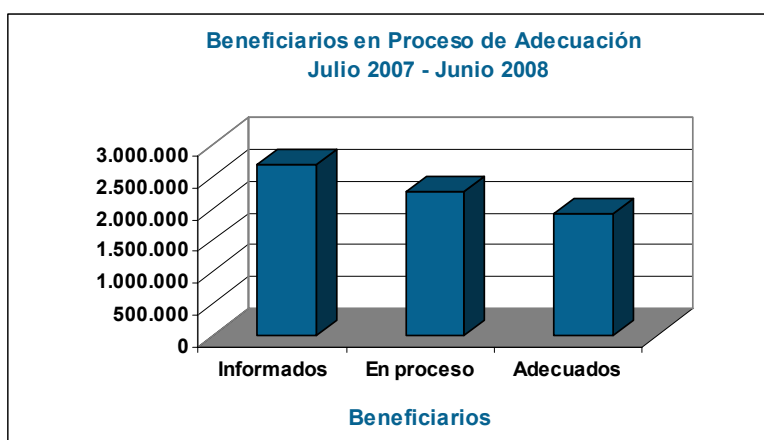
Conforme a la ley e instrucciones impartidas por la Intendencia de Fondos y Seguros Previsionales de Salud, la cartera asociada a los planes en proceso de adecuación debe estar referida a los cotizantes y sus cargas con beneficios vigentes en el mes de enero de cada año, salvo aquellos cotizantes que pactaron, con anterioridad a la entrada en vigencia de la Ley N° 20.015, una renuncia al desahucio que se encuentre vigente en la anualidad correspondiente y que, en consecuencia, los exima del procedimiento de adecuación en trámite.

Las Isapres del sistema enviaron la siguiente información con respecto a los beneficiarios que se verán involucrados en el proceso de adecuación.

Proceso de Adecuación Julio 2007 - Junio 2008 Información de Beneficiarios

| Isapre | Beneficiarios Informados | Proceso de Adecuación | | Adecuados | | No Adecuados | |
|----------------|--------------------------|-----------------------|--------------|------------------|--------------|----------------|--------------|
| | | Beneficiarios | % | Beneficiarios | % | Beneficiarios | % |
| Fusat | 42.057 | 14.674 | 34,9% | 14.674 | 100,0% | 0 | 0,0% |
| Colmena | 385.936 | 278.733 | 72,2% | 142.097 | 51,0% | 136.636 | 49,0% |
| Normédica | 50.983 | 32.571 | 63,9% | 32.571 | 100,0% | 0 | 0,0% |
| ING Salud | 520.361 | 464.486 | 89,3% | 464.486 | 100,0% | 0 | 0,0% |
| Vida Tres | 140.783 | 140.210 | 99,6% | 140.210 | 100,0% | 0 | 0,0% |
| Ferrosalud | 22.323 | 11.602 | 52,0% | 0 | 0,0% | 11.602 | 100,0% |
| Masvida | 212.371 | 186.160 | 87,7% | 0 | 0,0% | 186.160 | 100,0% |
| Banmédica | 629.221 | 572.827 | 91,0% | 572.827 | 100,0% | 0 | 0,0% |
| Consalud | 604.935 | 554.616 | 91,7% | 554.616 | 100,0% | 0 | 0,0% |
| | 2.608.970 | 2.255.879 | 86,5% | 1.921.481 | 85,2% | 334.398 | 14,8% |
| San Lorenzo | 6.233 | 65 | 1,0% | 0 | 0,0% | 65 | 100,0% |
| Chuquicamata | 36.160 | 1.191 | 3,3% | 1.191 | 100,0% | 0 | 0,0% |
| Río Blanco | 5.391 | 0 | 0,0% | 0 | 0,0% | 0 | 0,0% |
| Fundación | 25.540 | 1.379 | 5,4% | 0 | 0,0% | 1.379 | 100,0% |
| Cruz del Norte | 4.589 | 0 | 0,0% | 0 | 0,0% | 0 | 0,0% |
| | 77.913 | 2.635 | 3,4% | 1.191 | 45,2% | 1.444 | 54,8% |
| | 2.686.883 | 2.258.514 | 84,1% | 1.922.672 | 85,1% | 335.842 | 14,9% |

De un total de 2.686.883 beneficiarios con coberturas vigentes en enero de 2007 e informados en marzo de 2007, un 84,1% participa en el proceso de adecuación de contratos, por cuanto se encuentran adscritos a planes individuales cuyos precios se encuentran expresados en pesos o UF y de estos, un 85,1% (1.922.672) experimentarán alzas de precios. El resto de los beneficiarios pertenecen a las Isapres que no efectuarán el proceso de adecuación o forman parte de aquellos planes cuya variación de precios es igual o inferior a 2% y respecto de los cuales las Isapres han ejercido la opción de no adecuarlos.



En conclusión, el proceso de adecuación de contratos que se llevará a cabo entre los meses de julio de 2007 y junio de 2008, involucra a un 65,2% del total de planes de salud vigentes, y afecta a un 71,6% del total de los beneficiarios del sistema.

Variaciones de Precios

De acuerdo con la normativa vigente, las variaciones de precios deben expresarse en porcentaje, aproximando la cifra a un solo decimal. Tales variaciones de precios pueden ser equivalentes a cero (0%), pero, de igual forma deberán considerarse para el cálculo del promedio ponderado.

Con respecto a los planes cuyo precio se encuentra expresado en pesos, se debe considerar la variación real del precio base no la nominal, es decir, aquella que excede a la variación anual del IPC. Lo anterior, para hacerla comparable con las variaciones que experimentarán los planes expresados en UF.

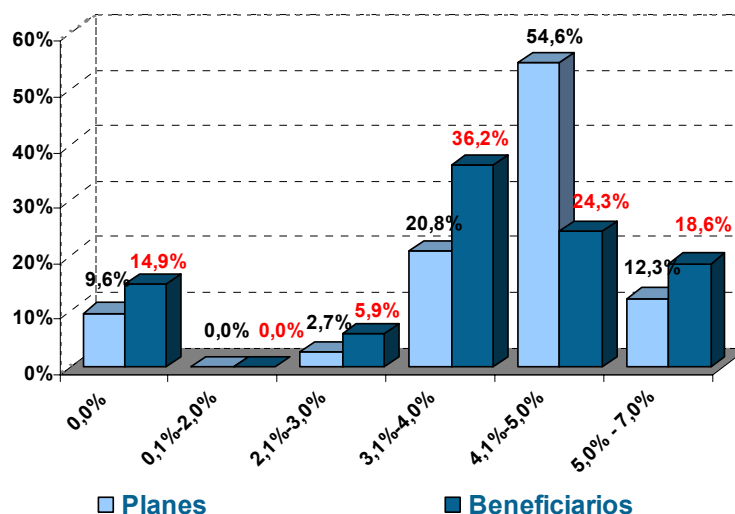
En el cuadro siguiente, se resume la información proporcionada por las Isapres al 31 de marzo de 2007, sobre las variaciones de precios que serán efectivamente aplicadas a los planes de salud, indicando para distintos tramos de variación, el número de planes y beneficiarios asociados.

Planes y Beneficiarios según Tramos de Variación del Precio Base

| Variación | Planes | % | Beneficiarios | % |
|--------------------|---------------|-------------|------------------|-------------|
| 0,0% | 2.813 | 9,6% | 335.842 | 14,9% |
| 0,1% - 2,0% | 0 | 0,0% | 0 | 0,0% |
| 2,1% - 3,0% | 779 | 2,7% | 134.300 | 5,9% |
| 3,1% - 4,0% | 6.094 | 20,8% | 818.407 | 36,2% |
| 4,1% - 5,0% | 15.992 | 54,6% | 549.792 | 24,3% |
| 5,0% - 7,0% | 3.588 | 12,3% | 420.173 | 18,6% |
| Totales | 29.266 | 100% | 2.258.514 | 100% |

De acuerdo con lo informado por las Isapres, los precios base de los planes de salud que participarán del proceso de adecuación de contratos entre julio de 2007 y junio de 2008, experimentarán alzas efectivas que van desde un 2,7% a un 7,0%.

Impactos según Tramos de Variación del Precio Base



Un 9,6% de los planes que participan del proceso (2.813 planes) no experimentarán alzas. De estos, 1.853 corresponden a las Isapres que decidieron no efectuar adecuación de contratos en esta anualidad y 960 corresponden a aquéllos, respecto de los cuales las Isapres han ejercido la opción de no adecuarlos, por cuanto, las variaciones proyectadas son inferiores o iguales a 2%. Estos 2.813 planes concentran a 335.842 beneficiarios, los cuales representan un 14,9% de la cartera total de beneficiarios que participan del proceso.

Un 2,7% de los planes en proceso de adecuación experimentarán alzas de precios entre 2,1% y 3,0%. Estos planes concentran a 134.300 beneficiarios que representan un 5,9% del total de la cartera de beneficiarios sometida a este proceso.

Un 20,8% de los planes en proceso de adecuación, experimentarán alzas de precios entre 3,1% y 4,0%. Estos planes concentran a 818.407 beneficiarios que representan un 36,2% del total de la cartera de beneficiarios sometida a este proceso.

Un 54,6% de los planes en proceso de adecuación, experimentarán alzas de precios entre 4,1% y 5,0%. Estos planes concentran a 549.792 beneficiarios que representan un 24,3% de la cartera de beneficiarios sometida a este proceso.

Finalmente, el 12,3% restante de los planes en proceso de adecuación, experimentarán alzas de precios entre 5,0% y 7,0%. Estos planes concentran a 420.173 beneficiarios que representan un 18,6% de la cartera de beneficiarios sometida a este proceso³.

3. Características de los Cotizantes según Alzas Aplicadas

Al distribuir a los cotizantes por tramos de variación de precios se puede observar que los cotizantes que no experimentarán alzas muestran las siguientes características:

³ En el anexo 1 se detalla la cantidad de planes de salud, cotizantes y beneficiarios según el monto del alza aplicada por el Sistema.

- ▶ Presentan un menor número de cargas que el promedio de los cotizantes sujetos al proceso de adecuación de contratos.
- ▶ Son más jóvenes que el promedio.
- ▶ Son más mujeres que en el promedio.
- ▶ Tienen mayor poder adquisitivo que el promedio.

Por su parte, los cotizantes que experimentarán las mayores alzas, esto es, alzas superiores a un 4,6%, muestran las siguientes características:

- ▶ Presentan un mayor número de cargas que el promedio de los cotizantes sujetos al proceso de adecuación de contratos.
- ▶ Tienen más edad que el promedio.
- ▶ Son más mujeres que en el promedio.
- ▶ Tienen rentas superiores al promedio, pero menores a las de los cotizantes que no experimentarán alzas.

Características de los Cotizantes según Alzas Aplicadas⁴

| Variación Precios | Planes | Cotizantes | Numero Cargas | Edad Cotizante | Cotización Pactada | Renta Imponible | Sexo Femenino |
|--------------------|---------------|------------------|---------------|----------------|--------------------|-----------------|---------------|
| 0,0% - 2,0% | 2.813 | 179.163 | 0,9 | 39 | 66.406 | 710.771 | 38,3% |
| 2,1% - 4,5% | 13.587 | 551.003 | 1,0 | 40 | 59.479 | 588.500 | 30,3% |
| 4,6% - 7,0% | 12.866 | 393.401 | 1,1 | 42 | 64.355 | 641.600 | 38,6% |
| Total | 29.266 | 1.123.567 | 1,0 | 41 | 62.309 | 626.971 | 34,5% |

4. Variaciones Comparadas con el Período Anterior

Al comparar el promedio ponderado de las variaciones efectivamente aplicadas con las del proceso de adecuación de contratos del período anterior, se observa para el año 2007, que este promedio se incrementa en 1,4 puntos porcentuales, pasando desde 2,2% a 3,6%. Este incremento se debe, particularmente, a la incidencia de las Isapres abiertas, por cuanto, las isapres cerradas muestran una leve disminución equivalente a una décima de punto porcentual.

Promedio Ponderado de las variaciones de Precios Efectivas (%) Procesos de Adecuación 2006 y 2007 Comparados

⁴ En el anexo 2 del presente informe, se detallan por isapre, las características de los cotizantes según alza de precios aplicada.

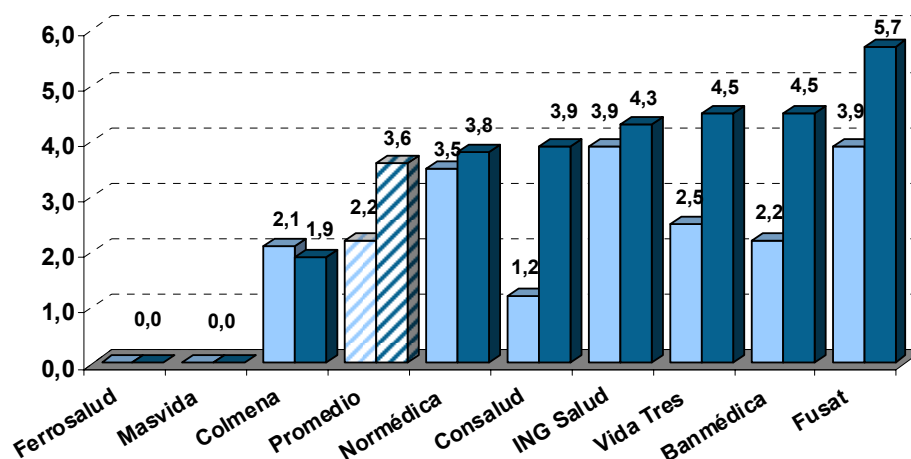
| Cód | Isapre | 2006 | 2007 | Diferencia |
|-----------------------------|----------------|------------|------------|-------------|
| 63 | Fusat | 3,9 | 5,7 | 1,8 |
| 67 | Colmena | 2,1 | 1,9 | -0,2 |
| 70 | Normédica | 3,5 | 3,8 | 0,3 |
| 78 | ING Salud | 3,9 | 4,3 | 0,4 |
| 80 | Vida Tres | 2,5 | 4,5 | 2,0 |
| 81 | Ferrosalud | 0,0 | 0,0 | 0,0 |
| 88 | Masvida | 0,0 | 0,0 | 0,0 |
| 99 | Banmédica | 2,2 | 4,5 | 2,3 |
| 107 | Consalud | 1,2 | 3,9 | 2,7 |
| Isapres Abiertas | | 2,2 | 3,6 | 1,4 |
| 68 | Río Blanco | 0,0 | 0,0 | 0,0 |
| 76 | Fundación | 0,0 | 0,0 | 0,0 |
| 94 | Cruz del Norte | 0,0 | 0,0 | 0,0 |
| 62 | San Lorenzo | 2,4 | 0,0 | -2,4 |
| 65 | Chuquicamata | 3,9 | 3,6 | -0,3 |
| Isapres Abiertas | | 1,7 | 1,6 | -0,1 |
| Total Sistema Isapre | | 2,2 | 3,6 | 1,4 |

Las Isapres que incrementaron más su promedio fueron: Consalud, con un incremento de 2,7 puntos porcentuales; Banmédica con un incremento de 2,3 puntos porcentuales; Vida Tres, con un incremento de 2 puntos porcentuales; y, Fusat, con un incremento de 1,8 puntos porcentuales. La Isapre Colmena disminuyó su promedio en dos décimas, mientras que las Isapres San Lorenzo y Chuquicamata, lo hicieron en 2,4 y 0,3 puntos porcentuales, respectivamente. Por otra parte, Las Isapres Ferrosalud, Masvida, Río Blanco, Fundación y Cruz del Norte al igual que el año anterior.

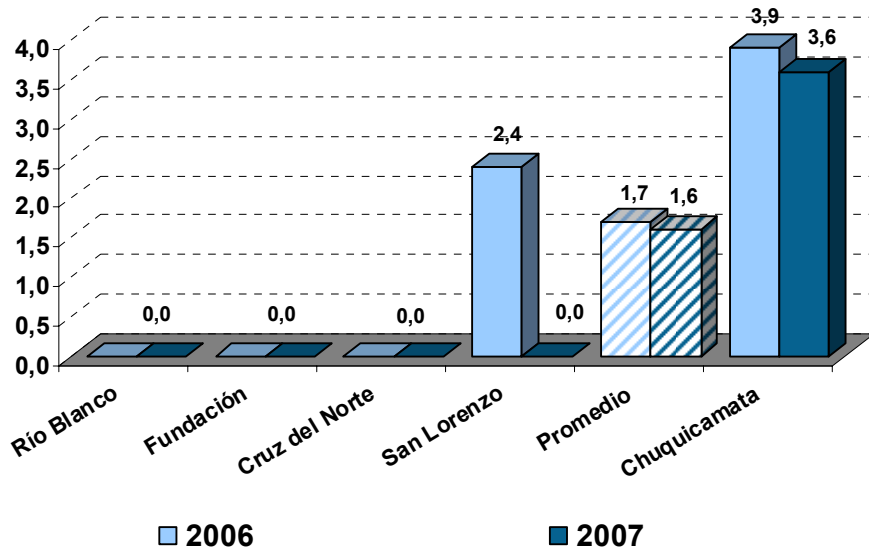
Los gráficos siguientes muestran la evolución, de un año a otro, del promedio ponderado de las variaciones efectivas por institución, tanto para las Isapres abiertas como cerradas. En estos gráficos se observa claramente que las Isapres abiertas, en su mayoría, incrementaron su promedio, mientras que las Isapres cerradas lo mantuvieron o bajaron.

Promedios Ponderados de las Variaciones de Precios Efectivas Procesos de Adecuación 2006 y 2007 Comparados

Isapres Abiertas

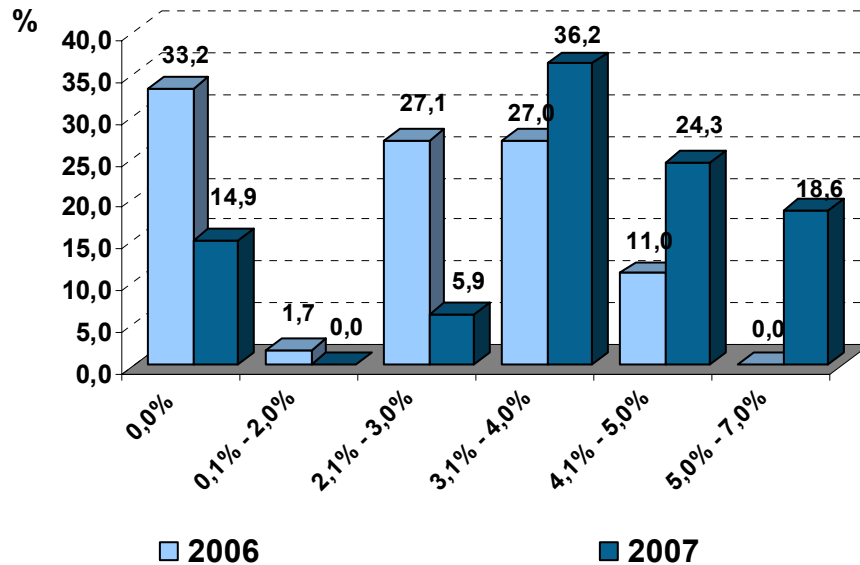


Isapres Cerradas



En el proceso de adecuación correspondiente al año anterior, un 89% de los beneficiarios involucrados en el proceso mostraron variaciones inferiores o iguales a 4% real, incluso, dentro de este universo, un 33,2% no experimentaron alzas. En el proceso actual, en cambio, un 79,1% experimentarán alzas superiores a un 3% y sólo un 14,9% no experimentarán variación.

Porcentaje de Beneficiarios por Tramos de Variación del Precio Base Procesos de Adecuación 2006 y 2007 Comparados



5. Conclusiones

- ▶ En conclusión, el proceso de adecuación de contratos que se llevará a cabo entre los meses de julio de 2007 y junio de 2008, involucra a un 65,2% de los planes de salud y afecta a un 71,6% del total de los beneficiarios del sistema.
- ▶ Cinco Isapres del sistema, las mismas del año anterior, optaron por no efectuar el procedimiento de adecuación de contratos durante este período, a saber: Masvida, Río Blanco, Fundación, Ferrosalud y Cruz del Norte, favoreciendo a cerca de 200 mil beneficiarios.
- ▶ Las variaciones proyectadas por las Isapres fluctúan entre un 1,5% y un 7%. No obstante, el 100% de los planes con variaciones iguales o inferiores al 2,0% no serán adecuados, por cuanto, las Instituciones respectivas, es decir, Colmena y San Lorenzo ejercieron la opción de no hacerlo, favoreciendo a más de 136 mil beneficiarios adicionales. En definitiva, las variaciones efectivas fluctuarán entre un 2,7% y un 7%.
- ▶ En la práctica, el 9,6% de los planes que participan del proceso de adecuación, no experimentarán alzas, favoreciendo a un 14,9% de los beneficiarios sometidos a este proceso. Un 23,4% de estos planes experimentarán alzas entre 2,7% y 4,0%, afectando a más de un 42,2% de estos beneficiarios y un 67% de los planes experimentará alzas entre 4,1% y 7,0%, afectando al 42,9% restante de los beneficiarios involucrados en el proceso de adecuación.

- ▶ En general, los cotizantes que no experimentarán alzas de precios durante este proceso, presentan, en promedio, un menor número de cargas que el resto de los cotizantes sujetos al proceso, son más jóvenes, son más mujeres y tienen mayor poder adquisitivo que el resto.
- ▶ Asimismo, los cotizantes que experimentarán las alzas más importantes, entre 4,6% y 7,0%, presentan en promedio, un mayor número de cargas que el resto de los cotizantes sujetos al proceso, son más viejos y son más mujeres.
- ▶ Al comparar el promedio de las variaciones de precios que serán efectivamente aplicadas a partir de julio de 2007 con el promedio del período anterior, se observa un incremento de 1,4 puntos porcentuales. Este incremento, se debe particularmente, a la incidencia de las Isapres abiertas, por cuanto, las isapres cerradas prácticamente mantienen su promedio.
- ▶ Las Isapres que presentan el mayor aumento en el promedio ponderado de las variaciones de un año a otro, son: Consalud, Banmédica, Vida Tres y Fusat, con incrementos de 2,7; 2,3; 2,0; y 1,8 puntos porcentuales, respectivamente.
- ▶ En el proceso de adecuación de contratos del año anterior, el 16,2% de los planes sujetos al proceso, no experimentaron alzas de precios, favoreciendo al 33,2% de la cartera de beneficiarios involucrados, mientras que en el proceso actual, sólo un 9,4% de los planes no experimentarán alzas, lo que favorece sólo a un 14,9% de los beneficiarios sujetos al proceso de adecuación de contratos.
- ▶ Asimismo, en el proceso de adecuación de precios correspondiente al año anterior, más del 80% de los beneficiarios sujetos al proceso de adecuación, experimentaron alzas menores o iguales a 4,0% real, mientras que en el proceso actual, cerca del 80% de los beneficiarios experimentaron alzas superiores a un 3% real.

ANEXO 1

Impacto de las Variaciones de Precios Efectivamente Aplicadas por el Sistema

| Variación | Planes | Cotizantes | Cargas | Beneficiarios | Ponderado |
|-----------|---------------|------------------|------------------|------------------|------------------|
| 0,0 | 2.813 | 179.162 | 156.680 | 335.842 | 0 |
| 1,9 | 0 | 0 | 0 | 0 | 0 |
| 2,0 | 0 | 0 | 0 | 0 | 0 |
| 2,5 | 0 | 0 | 0 | 0 | 0 |
| 2,6 | 0 | 0 | 0 | 0 | 0 |
| 2,7 | 778 | 70.595 | 63.613 | 134.208 | 362.362 |
| 2,8 | 0 | 0 | 0 | 0 | 0 |
| 2,9 | 0 | 0 | 0 | 0 | 0 |
| 3,0 | 1 | 92 | 0 | 92 | 276 |
| 3,1 | 2.592 | 98.068 | 86.748 | 184.816 | 572.930 |
| 3,2 | 10 | 394 | 340 | 734 | 2.349 |
| 3,3 | 1 | 26 | 40 | 66 | 218 |
| 3,4 | 5 | 2.037 | 2.618 | 4.655 | 15.827 |
| 3,5 | 145 | 19.019 | 24.299 | 43.318 | 151.613 |
| 3,6 | 2.394 | 129.566 | 75.053 | 204.619 | 736.628 |
| 3,7 | 10 | 409 | 327 | 736 | 2.723 |
| 3,8 | 379 | 44.191 | 60.102 | 104.293 | 396.313 |
| 3,9 | 262 | 112.224 | 158.608 | 270.832 | 1.056.245 |
| 4,0 | 296 | 2.328 | 2.010 | 4.338 | 17.352 |
| 4,1 | 9 | 865 | 1.067 | 1.932 | 7.921 |
| 4,2 | 9 | 211 | 61 | 272 | 1.142 |
| 4,3 | 3 | 119 | 161 | 280 | 1.204 |
| 4,4 | 3 | 48 | 16 | 64 | 282 |
| 4,5 | 6.690 | 70.802 | 69.935 | 140.737 | 633.317 |
| 4,6 | 12 | 92 | 96 | 188 | 865 |
| 4,7 | 5 | 209 | 95 | 304 | 1.429 |
| 4,8 | 7 | 321 | 342 | 663 | 3.182 |
| 4,9 | 9.122 | 192.356 | 209.289 | 401.645 | 1.968.061 |
| 5,0 | 132 | 1.933 | 1.774 | 3.707 | 18.535 |
| 5,1 | 2.094 | 68.812 | 84.563 | 153.375 | 782.213 |
| 5,2 | 1.292 | 126.301 | 133.252 | 259.553 | 1.349.676 |
| 7,0 | 202 | 3.377 | 3.868 | 7.245 | 50.715 |
| | 29.266 | 1.123.557 | 1.134.957 | 2.258.514 | 8.133.376 |

3,6

ANEXO 2

Características de los Cotizantes según Variación de Precios

| Isapre | Variación Precios | Planes | Cotizantes | Numero Cargas | Edad Cotizante | Cotizacion Pactado | Renta Imponible | Sexo Femenino |
|--------------|-------------------|---------------|----------------|---------------|----------------|--------------------|-----------------|---------------|
| SAN LORENZO | 1,5 | 7 | 34 | 0,7 | 65 | 82.158 | 558.586 | 20,6% |
| | 2,0 | 2 | 4 | 1,0 | 59 | 143.620 | 938.857 | 25,0% |
| | Total | 9 | 38 | 0,7 | 64 | 88.627 | 598.614 | 21,1% |
| FUSAT | 4,0 | 291 | 2.297 | 0,9 | 36 | 48.805 | 626.971 | 36,3% |
| | 5,0 | 126 | 1.572 | 1,0 | 35 | 41.464 | 626.971 | 34,9% |
| | 7,0 | 202 | 3.377 | 1,1 | 40 | 47.516 | 626.971 | 39,7% |
| | Total | 619 | 7.246 | 1,0 | 38 | 46.610 | 626.971 | 37,6% |
| CHUQUICAMATA | 3,0 | 1 | 92 | 0,0 | 25 | 32.631 | 397.314 | 46,7% |
| | 3,2 | 1 | 55 | 0,0 | 24 | 30.230 | 341.214 | 52,7% |
| | 3,5 | 1 | 697 | 0,0 | 19 | 20.609 | 255.600 | 57,0% |
| | 3,8 | 1 | 124 | 0,0 | 20 | 25.682 | 332.329 | 62,9% |
| | 4,2 | 1 | 150 | 0,0 | 21 | 28.404 | 365.386 | 58,7% |
| | 4,6 | 1 | 6 | 0,0 | 24 | 33.275 | 271.114 | 50,0% |
| | 4,7 | 2 | 62 | 0,0 | 23 | 32.618 | 363.000 | 27,4% |
| | Total | 8 | 1.186 | 0,0 | 20 | 24.196 | 298.171 | 55,2% |
| COLMENA | 2,0 | 951 | 77.555 | 0,8 | 40 | 73.008 | 725.800 | 33,8% |
| | 3,5 | 135 | 17.271 | 1,4 | 46 | 97.726 | 806.814 | 48,5% |
| | 3,8 | 373 | 42.989 | 1,4 | 46 | 95.709 | 772.314 | 50,4% |
| | Total | 1.459 | 137.815 | 1,0 | 42 | 83.229 | 750.571 | 40,8% |
| NORMÉDICA | 2,7 | 160 | 554 | 0,3 | 36 | 46.591 | 575.986 | 12,5% |
| | 3,6 | 314 | 12.250 | 1,1 | 38 | 49.564 | 602.371 | 25,4% |
| | 3,9 | 1 | 98 | 1,6 | 45 | 57.895 | 642.686 | 28,6% |
| | 4,9 | 147 | 2.764 | 1,0 | 41 | 57.609 | 688.829 | 44,4% |
| | Total | 622 | 15.666 | 1,1 | 39 | 50.930 | 616.943 | 28,3% |
| FUNDACIÓN | 0,0 | 97 | 861 | 0,6 | 54 | 92.392 | 904.886 | 53,1% |
| | Total | 97 | 861 | 0,6 | 54 | 92.392 | 904.886 | 53,1% |
| | 3,1 | 2.592 | 98.069 | 0,9 | 42 | 67.814 | 683.386 | 34,2% |
| | 3,2 | 9 | 339 | 1,0 | 42 | 84.557 | 802.400 | 44,2% |
| | 3,3 | 1 | 26 | 1,5 | 47 | 55.102 | 686.029 | 73,1% |
| | 3,4 | 5 | 2037 | 1,8 | 51 | 61.704 | 667.800 | 2,0% |
| | 3,5 | 9 | 1052 | 0,8 | 41 | 82.907 | 749.143 | 21,8% |
| | 3,6 | 4 | 986 | 0,7 | 39 | 77.752 | 767.129 | 35,0% |
| | 3,7 | 10 | 409 | 0,9 | 44 | 66.961 | 764.943 | 35,7% |
| | 3,8 | 5 | 1.084 | 1,6 | 48 | 179.443 | 952.600 | 29,8% |
| | 3,9 | 5 | 882 | 1,1 | 43 | 56.768 | 627.443 | 46,4% |
| | 4,0 | 5 | 31 | 0,6 | 51 | 81.860 | 741.486 | 22,6% |
| | 4,1 | 9 | 865 | 1,2 | 43 | 71.783 | 729.786 | 45,1% |
| | 4,2 | 8 | 61 | 1,0 | 46 | 54.613 | 615.171 | 55,7% |
| | 4,3 | 3 | 119 | 1,4 | 43 | 178.303 | 988.314 | 27,7% |
| | 4,4 | 3 | 48 | 0,3 | 39 | 49.444 | 573.657 | 27,1% |
| | 4,5 | 3 | 234 | 1,3 | 45 | 53.008 | 664.714 | 49,6% |
| | 4,6 | 11 | 86 | 1,1 | 46 | 124.282 | 836.314 | 19,8% |
| | 4,7 | 3 | 147 | 0,6 | 40 | 92.567 | 836.871 | 16,3% |
| | 4,8 | 7 | 321 | 1,1 | 47 | 64.809 | 718.686 | 54,8% |
| | 4,9 | 10 | 55 | 0,9 | 45 | 53.663 | 522.529 | 49,1% |
| | 5,0 | 6 | 361 | 0,6 | 40 | 82.096 | 756.071 | 13,3% |
| | 5,1 | 2 | 502 | 1,1 | 39 | 51.490 | 617.600 | 49,0% |
| | 5,2 | 1.292 | 126.301 | 1,1 | 41 | 63.054 | 664.471 | 38,9% |
| | Total | 4.002 | 234.015 | 1,0 | 41 | 65.916 | 675.529 | 36,5% |
| VIDA TRES | 4,5 | 6.687 | 70.568 | 1,0 | 43 | 90.822 | 680.071 | 42,8% |
| | Total | 6.687 | 70.568 | 1,0 | 43 | 90.822 | 680.071 | 42,8% |
| FERROSALUD | 0,0 | 188 | 6.120 | 0,9 | 37 | 37.386 | 475.829 | 40,6% |
| | Total | 188 | 6.120 | 0,9 | 37 | 37.386 | 475.829 | 40,6% |
| MASVIDA | 0,0 | 1.568 | 94.589 | 1,0 | 39 | 62.748 | 712.000 | 41,7% |
| | Total | 1.568 | 94.589 | 1,0 | 39 | 62.748 | 712.000 | 41,7% |
| BANMÉDICA | 3,6 | 2076 | 116.330 | 0,5 | 34 | 27.900 | 335.257 | 21,7% |
| | 4,9 | 8.965 | 189.537 | 1,1 | 43 | 70.696 | 664.871 | 41,3% |
| | Total | 11.041 | 305.867 | 0,9 | 39 | 54.419 | 539.514 | 33,8% |
| CONSALUD | 2,7 | 618 | 70.042 | 0,9 | 38 | 48.219 | 555.186 | 18,7% |
| | 3,9 | 256 | 111.244 | 1,4 | 42 | 53.036 | 639.129 | 25,1% |
| | 5,1 | 2.092 | 68.310 | 1,2 | 43 | 50.538 | 581.114 | 30,1% |
| | Total | 2.966 | 249.596 | 1,2 | 41 | 51.000 | 599.700 | 24,7% |